



**ELINOTEL**  
*Hellenic Hospitality*

**ELINOTEL SERMILIA  
ΕΚΘΕΣΗ ΒΙΩΣΙΜΟΤΗΤΑΣ  
2021**



## **ΠΕΡΙΕΧΟΜΕΝΑ**

<b>ΥΠΟΔΟΧΗ ΑΠΟ ΤΟΝ ΓΕΝΙΚΟ ΔΙΕΥΘΥΝΤΗ</b>	<b>3</b>
<b>ΠΕΡΙΓΡΑΦΗ ΞΕΝΟΔΟΧΕΙΟΥ</b>	<b>4</b>
<b>ΠΟΛΙΤΙΚΗ ΠΟΙΟΤΗΤΑΣ, ΠΕΡΙΒΑΛΛΟΝΤΟΣ, ΥΓΕΙΑΣ ΚΑΙ ΑΣΦΑΛΕΙΑΣ ΤΗΣ ΕΡΓΑΣΙΑΣ ΛΟΓΩ COVID-19</b>	<b>7</b>
<b>ΠΕΡΙΒΑΛΛΟΝΤΙΚΕΣ ΠΤΥΧΕΣ ΚΑΙ ΑΞΙΟΛΟΓΗΣΗ ΤΩΝ ΕΠΙΠΤΩΣΕΩΝ ΣΤΟ ΠΕΡΙΒΑΛΛΟΝ</b>	<b>9</b>
<b>ΠΕΡΙΒΑΛΛΟΝΤΙΚΟΙ ΣΚΟΠΟΙ ΚΑΙ ΣΤΟΧΟΙ</b>	<b>13</b>
<b>ΒΙΩΣΙΜΗ ΑΝΑΠΤΥΞΗ</b>	<b>16</b>
<b>ΑΞΙΟΣΗΜΕΙΩΤΕΣ ΑΝΑΦΟΡΕΣ ΒΙΩΣΙΜΟΤΗΤΑΣ ΓΙΑ ΤΟ 2021</b>	<b>17</b>



## ΥΠΟΔΟΧΗ ΑΠΟ ΤΟΝ ΓΕΝΙΚΟ ΔΙΕΥΘΥΝΤΗ

Η Έκθεση Βιωσιμότητας της **ORIZON INVEST IKE** (ξενοδοχείο **ELINOTEL SERMILIA RESORT**), γίνεται αναγνωρίζοντας πλήρως τις ευθύνες της απέναντι στο περιβάλλον και στην κοινωνία, έχοντας αποφασίσει να διαχειριστεί όλες τις περιβαλλοντικές της πτυχές με ορθολογικό και συστηματικό τρόπο, στοχεύοντας στην συνεχή βελτίωση των επιδόσεων της στο περιβάλλον και στην καθιέρωση της στη συνείδηση του κοινού σαν ένα κοινωνικά υπεύθυνο ξενοδοχείο. Αυτό άλλωστε αντικατοπτρίζεται και στο όραμά της:

*«Να αναγνωριστούμε παγκοσμίως ως το ένα από τα καλύτερα ξενοδοχεία αναψυχής και ξεκούρασης στην Βόρεια Ελλάδα, το οποίο δεσμεύεται ότι πάντοτε θα υπερβαίνει τις προσδοκίες όσον αφορά στις υπηρεσίες και στις συνθήκες εργασίας που προσφέρει, έχοντας πάντα την προστασία του περιβάλλοντος και την βελτίωση της ποιότητας ζωής στις προτεραιότητές μας».*

Μέσα από κεφάλαια της Έκθεσης Βιωσιμότητας που ακολουθούν, προσπαθούμε να δώσουμε στον αναγνώστη μια πλήρη εικόνα αναφορικά με τον τρόπο που ενσωματώνουμε τις περιβαλλοντικές μας ανησυχίες, καθώς και την πολιτική μας για την υγεία και ασφάλεια, στις καθημερινές μας δραστηριότητες.

Το Σύστημα Περιβαλλοντικής Διαχείρισης που εφαρμόζουμε βρίσκεται σε εφαρμογή από το 2021 με στόχο τη συνεχή μας προσπάθεια βελτίωσης.

Για μας στο **Elinotel Sermilia** η έννοια της αειφόρου διαχείρισης είναι συνυφασμένη με το όραμα μας για διαρκή ανάπτυξη και βελτίωση.

Γενικός Διευθυντής

Κουρτίδης Γιώργος



## ΠΕΡΙΓΡΑΦΗ ΞΕΝΟΔΟΧΕΙΟΥ

Το πολυτελές, πέντε αστέρων ξενοδοχείο **Elinotel Sermilia** βρίσκεται στα Ψακούδια Χαλκιδικής, σε μια προνομιακή τοποθεσία με θέα την υπέροχη θάλασσα ανάμεσα στην δεύτερη και τρίτη χερσόνησο της τρίαينات της Χαλκιδικής.

Το ξενοδοχείο προσφέρει δωμάτια με μοντέρνα διακόσμηση. Διαθέτει πισίνα και πλήρως εξοπλισμένο γυμναστήριο.

Τα κλιματιζόμενα δωμάτια του **Elinotel Sermilia** έχουν καλόγουστη επίπλωση από φωτεινό ξύλο και κουρτίνες συσκότησης. Είναι εξοπλισμένα με τηλεόραση επίπεδης οθόνης, μίνι μπαρ και θυρίδα ασφαλείας.

Το κομψό εστιατόριο σερβίρει πρωινό, μεσημεριανό γεύμα και δείπνο σε μπουφέ, ενώ στα μπαρ (main, pool ή sky bar) θα απολαύσετε ποτά, κοκτέιλ και ελαφριά γεύματα.

Στα Ψακούδια υπάρχουν αρκετά μπαρ, ταβέρνες και εστιατόρια. Το **Elinotel Sermilia** αποτελεί την ιδανική βάση για να εξερευνήσετε τις πανέμορφες παραλίες της Χαλκιδικής.

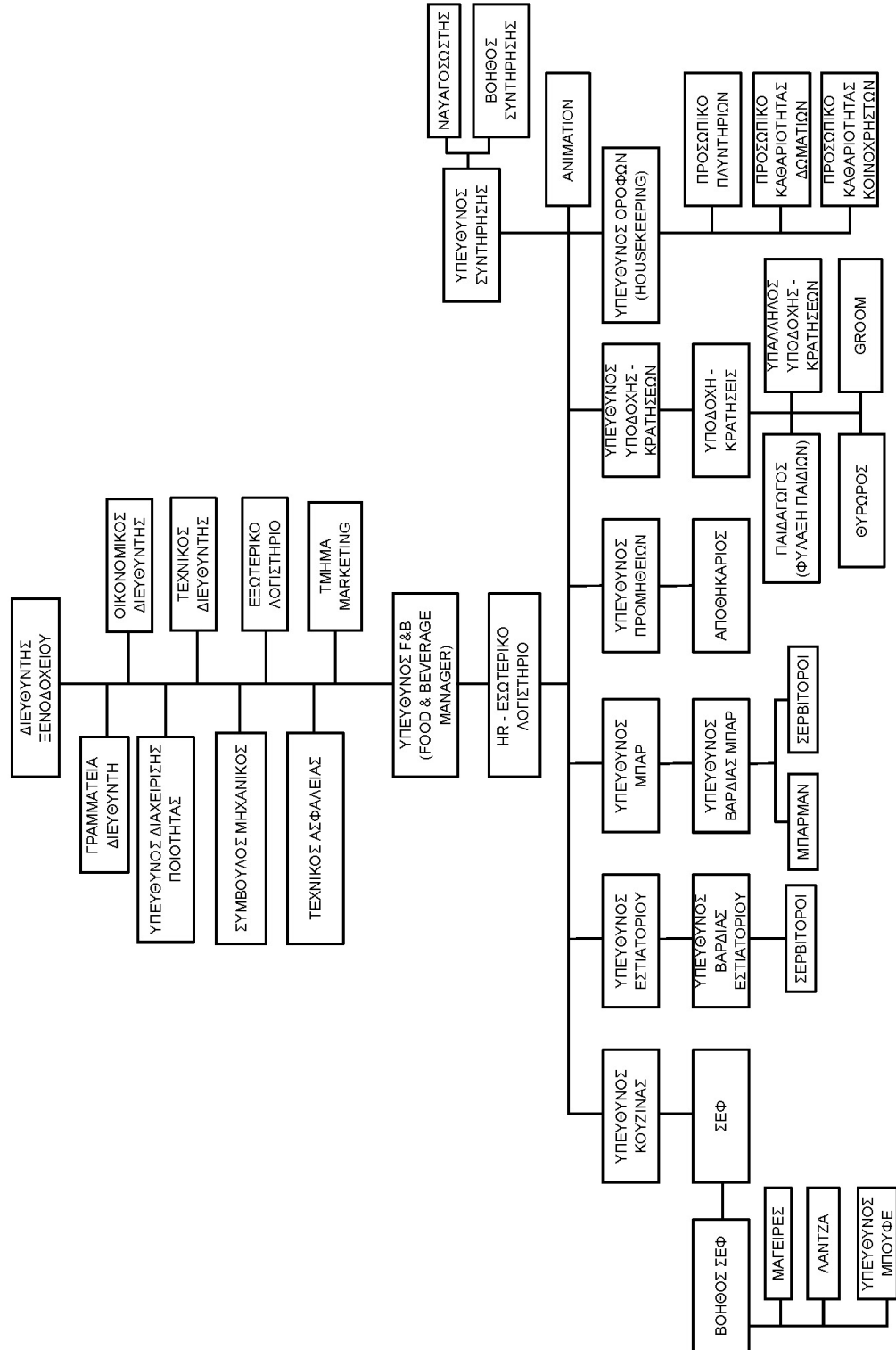
Προσφέροντας 102 πολυτελή δωμάτια και σουίτες, το **Elinotel Sermilia** διαθέτει εσωτερικούς χώρους του συνδυάζουν παραδοσιακά και μοντέρνα στοιχεία. Όλα τα δωμάτια διαθέτουν ιδιωτική βεράντα με θέα προς το βουνό ή την πισίνα και τη θάλασσα.

Οι λάτρεις του καλού φαγητού θα ενθουσιαστούν κατά τη διάρκεια της παραμονής τους στο **Elinotel Sermilia**. Οι επισκέπτες μπορούν να επιλέξουν από το άνετο pool bar δίπλα από την πισίνα, το εστιατόριο, που προσφέρει γεύματα πρωί-μεσημέρι-βράδυ, καθώς και την περιήγησή τους στην παραλία ή στην ευρύτερη περιοχή. Οι χώροι της μονάδας περιλαμβάνουν μεταξύ άλλων:

- 102 δωμάτια και σουίτες
- 1 κολυμβητική δεξαμενή ενηλίκων
- 1 εστιατόριο
- 1 καφέ – μπαρ (pool bar)
- 1 main bar
- 1 sky bar



- Γυμναστήριο
- Αίθουσα Πολλαπλών Χρήσεων
- Χώρο ψυχαγωγίας παιδιών (kids club)
- Βιβλιοθήκη
- Επιχειρηματικό Κέντρο.





**ΠΟΛΙΤΙΚΗ ΠΟΙΟΤΗΤΑΣ, ΠΕΡΙΒΑΛΛΟΝΤΟΣ, ΥΓΕΙΑΣ ΚΑΙ ΑΣΦΑΛΕΙΑΣ ΤΗΣ ΕΡΓΑΣΙΑΣ ΛΟΓΩ  
COVID-19**

Βασική αρχή και δέσμευση της εταιρίας και φιλοσοφία κάθε στελέχους της είναι οι δραστηριότητές της εταιρίας να χαρακτηρίζονται από την πλήρη συμμόρφωση με την νομοθεσία και την επίτευξη των στόχων ποιότητας που θέτει με απώτερο σκοπό:

- ✓ την ικανοποίηση του πελάτη
- ✓ την αποφυγή διασποράς κρουσμάτων
- ✓ τον ορθό χειρισμό πιθανού ή επιβεβαιωμένου κρούσματος.

Η εταιρία δεσμεύεται ως προς τη χρήση ορθών περιβαλλοντικών πρακτικών στις δραστηριότητες της, ώστε να συνδυάζεται η αποδοτική υλοποίηση υπηρεσιών με την αποτελεσματική περιβαλλοντική προστασία και εφαρμογή των Κανόνων Υγείας και Ασφάλειας λόγω της πανδημίας COVID-19.

Όλες οι δραστηριότητες διευθύνονται με τρόπο ώστε να εξασφαλίζεται η αποδοτική χρήση φυσικών και ανανεώσιμων πόρων και η διατήρηση βιώσιμης ανάπτυξης.

Η συμμόρφωση με όλους τους κανονισμούς και τη νομοθεσία, οι συνεχείς προσπάθειες ώστε να αποτρέπεται η μόλυνση από τον κορονοϊό τόσο ανάμεσα σε πελάτες – προσωπικό, όσο και μεταξύ των μελών του προσωπικού, αποτελεί αναπόσπαστο τμήμα της καθημερινής δραστηριότητας της επιχείρησης.

Για να επιτύχει τα ανωτέρω, η Διοίκηση της εταιρίας:

- ✓ Έχει υιοθετήσει ένα ολοκληρωμένο **Σύστημα Διαχείρισης (ΣΔ)** σύμφωνα με τα Διεθνή Πρότυπα **ISO 9001:2015, ISO 14001:2015, Travel Life, Green Key, ISO 22001:2005, HACCP και EMAS III**, με πεδίο Εφαρμογής Πιστοποίησης: **«ΠΑΡΟΧΗ ΞΕΝΟΔΟΧΕΙΑΚΩΝ ΥΠΗΡΕΣΙΩΝ (ΣΙΤΙΣΗ – ΔΙΑΜΟΝΗ)»**.
- ✓ Επανεξετάζει και **βελτιώνει συνεχώς** τα χαρακτηριστικά των υπηρεσιών της, όπου αυτό είναι εφικτό, καθώς και την αποτελεσματικότητα των διαδικασιών της σε σχέση με την ποιότητα και το περιβάλλον.



- ✓ Παρακολουθεί, μετράει και αξιολογεί τις **κρίσιμες παραμέτρους** που επηρεάζουν Ποιότητα και Προστασία του Περιβάλλοντος. Δεσμεύεται για την διαρκή βελτίωση και την πρόληψη της ρύπανσης μέσω μείωσης της χρήσης ενέργειας, ύδατος και χημικών σε κάθε διεργασία της. Επίσης, εξετάζει τη **χρήση των πιο φιλικών περιβαλλοντικά μορφών** που είναι διαθέσιμες.
- ✓ Κάνει σύσταση στους πελάτες της για **μη συμμετοχή** τους στην **πανίδα** της περιοχής, ενώ τους ενημερώνει και για την απαγόρευση εισόδου τους στο δάσος.
- ✓ Θέτει πρακτικούς και μετρήσιμους **στόχους** για την ποιότητα σε όλα τα επίπεδα. Οι στόχοι αυτοί αξιολογούνται ως προς τον βαθμό επίτευξης τους **από την Ανώτατη Διοίκηση της Εταιρίας**. Συγκεκριμένες περιοχές για περιβαλλοντική βελτίωση αποκτούν προτεραιότητα και εκφράζονται σε ετήσιους μετρήσιμους στόχους της επιχείρησης.
- ✓ Δίνει ιδιαίτερη έμφαση σε όλους τους κανόνες που σχετίζονται με την **Υγιεινή και την Ασφάλεια της Εργασίας** και στην επίδοσή της στον τομέα αυτό.
- ✓ Επενδύει στη συνεχή κατάρτιση, ενημέρωση και **εκπαίδευση** των στελεχών της, ώστε να προάγουν την Ποιότητα και την Προστασία του Περιβάλλοντος σε κάθε τους δραστηριότητα.
- ✓ Εφαρμόζει όλες τις ισχύουσες νομικές απαιτήσεις που σχετίζονται με τις **περιβαλλοντικές υποχρεώσεις** της εταιρίας και διαθέτει όλες τις απαιτούμενες άδειες.
- ✓ Περιορίζει τις **οχλήσεις** (οσμών, θορύβου, εκπομπών σωματιδίων) και μειώνει στο ελάχιστο τις διαθέσιμες υγρών αποβλήτων.
- ✓ **Μέσω της κύριας της δραστηριότητάς της περιορίζει την διάθεση στερεών αποβλήτων και επαναπροωθεί προς ανακύκλωση ολοένα και μεγαλύτερες ποσότητες στερεών αποβλήτων.**
- ✓ Έχει αναπτύξει σχέδια και διαδικασίες δράσης για αντιμετώπιση **εκτάκτων περιστατικών**, καταστάσεων και καταστροφών.





- ✓ Έχει προβεί σε αξιολόγηση των **περιβαλλοντικών επιπτώσεων** των νέων, βελτιώσεων ή/και τροποποιήσεων που εκτελεί.
- ✓ **Παροτρύνει τους προμηθευτές της** να παρέχουν φιλικά προς το περιβάλλον υλικά ή υπηρεσίες.
- ✓ Παίρνει πρωτοβουλίες για την **ανακύκλωση**, για την **περιβαλλοντική πληροφόρηση**, για **νέες βελτιωμένες πρακτικές**.

Υιοθετώντας την αρχή της συνεχούς βελτίωσης, η εταιρία αναγνωρίζει και ανταμείβει την ομαδική εργασία καθώς και την ατομική προσπάθεια, επενδύει στον άνθρωπο και σέβεται τον πελάτη.

Η επιχείρηση έχει εφαρμόσει τα απαραίτητα υγειονομικά πρωτόκολλα λόγω πανδημίας του COVID-19. Στους εργαζόμενους γίνεται εκπαίδευση για την χρήση ΜΑΠ και τις νέες υγειονομικές απαιτήσεις. Για τους προμηθευτές και συνεργάτες υπάρχει **αυστηρή σύσταση για χρήση ΜΑΠ** για την διασφάλιση της υγείας.

Η εταιρία δεσμεύεται για την διαρκή βελτίωση του ολοκληρωμένου Συστήματος Ποιότητας και Περιβάλλοντος και η παρούσα είναι κοινοποιήσιμη σε όλα τα Ενδιαφερόμενα Μέρη.

#### ΠΕΡΙΒΑΛΛΟΝΤΙΚΕΣ ΠΤΥΧΕΣ ΚΑΙ ΑΞΙΟΛΟΓΗΣΗ ΤΩΝ ΕΠΙΠΤΩΣΕΩΝ ΣΤΟ ΠΕΡΙΒΑΛΛΟΝ

Η επιτροπή περιβάλλοντος της εταιρίας ετοιμάζει (και αναθεωρεί) την μελέτη περιβαλλοντικής ανασκόπησης. Στην μελέτη εξετάζεται η περιβαλλοντική πτυχή, σύμφωνα με την περιγραφή της, τις παραγόμενες ποσότητες ανά έτος, την ποιότητα της περιβαλλοντικής πτυχής και τον τρόπο της υφιστάμενης διαχείρισης.

Η διαδικασία της αξιολόγησης των περιβαλλοντικών πτυχών υιοθετεί μια ποσοτική μεθοδολογία, η οποία κατηγοριοποιεί τη σημαντικότητα της κάθε επίπτωσης, ούτως ώστε να βοηθά την εταιρία να προγραμματίζει και να υλοποιεί τυχόν επιπρόσθετα μέτρα σε καθορισμένο χρονικό ορίζοντα (ανάλογα με την σημαντικότητα της επίπτωσης).

Κατά τη διαδικασία εντοπισμού και αξιολόγησης των περιβαλλοντικών πτυχών των δραστηριοτήτων της επιχείρησης εντοπίσθηκαν και αναγνωρίσθηκαν αρχικά οι σχετικές προς το περιβάλλον πλευρές των



δραστηριοτήτων, προϊόντων και υπηρεσιών της επιχείρησης, ώστε να προσδιορισθούν στην συνέχεια οι αντίστοιχες περιβαλλοντικές επιπτώσεις, οι οποίες ανάλογα με τη σημαντικότητά τους χαρακτηρίζουν και διακρίνουν τις σημαντικές περιβαλλοντικές πτυχές (σημαντικά περιβαλλοντικά θέματα), οι οποίες μπορούν να επιφέρουν σημαντική επίδραση στο περιβάλλον.

Η κάθε πτυχή αξιολογήθηκε βάσει της πιθανής έκτασης επιρροής, της υφιστάμενης έκτασης επιρροής της πτυχής της δραστηριότητας, της συχνότητας εμφάνισης των αντίστοιχων επιπτώσεων καθώς και την σοβαρότητα της κάθε περιβαλλοντικής επίπτωσης στον άνθρωπο, το οικοσύστημα και το ισχύον νομοθετικό πλαίσιο.

Οι κύριες επιπτώσεις των δραστηριοτήτων της επιχείρησης στο περιβάλλον αφορούν στην κατανάλωση νερού και ενέργειας. Για την εξοικονόμηση νερού και ενέργειας χρησιμοποιούνται οι βέλτιστες διαθέσιμες πρακτικές. Στον τομέα των στερεών αποβλήτων η επιχείρηση εφαρμόζει μέτρα διαχείρισης. Οι συσκευασίες και τα λοιπά στερεά απορρίμματα αποτίθενται στους ειδικούς κάδους του δήμου Κασσάνδρας έπειτα από διαλογή στην πηγή.

Η διαχείριση υγρών, αερίων και στερεών αποβλήτων γίνεται σύμφωνα με το ισχύον νομοθετικό πλαίσιο. Με τη διαδικασία επικαιροποίησης και ελέγχου της νομικής συμμόρφωσης που εφαρμόζεται από την εταιρία (ΔΠ-26) διασφαλίζεται η διαρκής συμμόρφωση με την περιβαλλοντική νομοθεσία. Ο τρόπος βαθμολόγησης και αξιολόγησης παρουσιάζεται παρακάτω:

**Βαθμολογία Μέτρησης Σημαντικότητας Περιβαλλοντικών πλευρών**

- 0** Ανύπαρκτη
- 1** Χαμηλή
- 2** Σχετικά Χαμηλή
- 3** Μέση
- 4** Υψηλή
- 5** Πολύ υψηλή.

Υπολογίζουμε την μέση βαθμολογία στα 5 κριτήρια (Πιθανότητα, Τ=τοξικότητα, ΒΕ=βλαβερό για εργαζόμενους, ΚΤ=καταστροφικό για τοπική



περιοχή, ΚΠ=καταστροφικό για πλανήτη) ανάλογα με τον συντελεστή συμμετοχής ανά κριτήριο. Οι συντελεστές συμμετοχής παρουσιάζονται παρακάτω.

Η αξιολόγηση προκύπτει ως η βαθμολογία του μέσου όρου των 5 κριτηρίων, με μέγιστη βαθμολογία 5,0 (βαθμολόγηση με 5 σε όλα τα κριτήρια). Αν η βαθμολογία μιας περιβαλλοντικής πλευράς είναι  $\geq 1,6$  θεωρούμε την πλευρά «Σημαντική», ειδάλλως όχι. Κατά την πρώτη διενεργηθείσα Περιβαλλοντική Επισκόπηση δεν προέκυψαν σημαντικές περιβαλλοντικές πλευρές.

Σε περίπτωση ύπαρξης σημαντικών πλευρών συντάσσονται ειδικά Περιβαλλοντικά Προγράμματα (ΔΠ-24 Διαδικασία Προγραμμάτων Περιβαλλοντικής Διαχείρισης). Παρόλα αυτά, η εταιρία έχει εκπονήσει Περιβαλλοντικά Προγράμματα στα πλαίσια υλοποίησης σκοπών και στόχων.

**Κριτήρια Μέτρησης Σημαντικότητας Περιβαλλοντικών πλευρών**

**Συνεισφορά κριτηρίου στην σημαντικότητα κάθε πλευράς**

1. Πιθανότητα εμφάνισης	30	%
2. Πόσο τοξικό είναι	20	%
3. Πόσο βλαβερό είναι για τους εργαζόμενους	10	%
4. Καταστροφή στην τοπική περιοχή	30	%
5. Καταστροφή στον πλανήτη	10	%
<b>Σύνολο</b>	<b>100</b>	<b>%</b>

Ο παρακάτω πίνακας απεικονίζει το σύνολο των περιβαλλοντικών πτυχών, καθώς και την κατηγοριοποίηση τους βάσει της σημαντικότητας, όπως προέκυψαν από την αξιολόγηση:

α/α	Δραστηριότητα	Περιβαλλοντική Πτυχή	Περιβαλλοντική Επίπτωση	Κριτήρια					Βαθμολογία	Σημαντικότητα
				Π	Τ	ΒΕ	ΚΤ	ΚΠ		
1	Δωμάτια / Υγιεινή Πελατών	Παραγωγή στερεών αποβλήτων (χαρτί, συσκευασίες αναλωσίμων)	Υποβάθμιση χρήσης γης	1	1	1	1	1	1,0	Χαμηλή
		Παραγωγή υγρών αποβλήτων	Ρύπανση υπεδάφους	1	2	2	2	1	1,6	Σχετικά Χαμηλή
		Χρήση νερού	Εξάντληση φυσικών πόρων	2	4	2	2	1	2,3	Μέση
		Κατανάλωση ενέργειας	Εξάντληση φυσικών πόρων	4	3	3	3	1	3,1	Μέση
2	Δωμάτια /Φωτισμός	Κατανάλωση ενέργειας	Εξάντληση φυσικών πόρων	2	3	3	2	1	2,2	Μέση



α/α	Δραστηριότητα	Περιβαλλοντική Πτυχή	Περιβαλλοντική Επίπτωση	Κριτήρια					Βαθμολογία	Σημαντικότητα
				Π	Τ	ΒΕ	ΚΤ	ΚΠ		
3	Δωμάτια / Ψύξη	Κατανάλωση ενέργειας	Εξάντληση φυσικών πόρων	2	3	3	2	1	2,2	Μέση
		Χρήση ψυκτικού μέσου	Ρύπανση ατμόσφαιρας (φαινόμενο θερμοκηπίου)	2	2	3	3	1	2,3	Σχετικά Χαμηλή
4	Καθαρισμός	Παραγωγή στερεών αποβλήτων	Υποβάθμιση χρήσης γης	2	1	1	1	1	1,3	Χαμηλή
		Παραγωγή υγρών αποβλήτων	Ρύπανση υπεδάφους (υδροφόρου ορίζοντα)	3	1	1	2	1	1,9	Σχετικά Χαμηλή
		Χρήση νερού	Εξάντληση φυσικών πόρων	4	1	2	3	2	2,7	Μέση
		Κατανάλωση ενέργειας	Εξάντληση φυσικών πόρων	3	1	2	4	3	2,8	Μέση
5	Πλύσιμο ματισμού	Παραγωγή υγρών αποβλήτων	Ρύπανση υπεδάφους (υδροφόρου ορίζοντα)	2	1	2	3	3	2,2	Σχετικά Χαμηλή
		Χρήση νερού	Εξάντληση φυσικών πόρων	1	1	3	4	4	2,4	Μέση
		Κατανάλωση ενέργειας	Εξάντληση φυσικών πόρων	3	1	3	4	4	3,0	Μέση
6	Σιδέρωμα	Κατανάλωση ενέργειας	Εξάντληση φυσικών πόρων	3	1	3	4	4	3,0	Μέση
7	Συλλογή υγρών αποβλήτων	Παραγωγή υγρών αποβλήτων	Ρύπανση υπεδάφους	2	1	2	3	2	2,1	Σχετικά Χαμηλή
		Κατανάλωση ενέργειας	Εξάντληση φυσικών πόρων	3	1	3	4	4	3,0	Μέση
8	Συντήρηση	Παραγωγή στερεών αποβλήτων	Υποβάθμιση χρήσης γης	2	1	2	3	2	2,1	Σχετικά Χαμηλή
		Χρήση νερού	Εξάντληση φυσικών πόρων	3	1	4	4	4	3,1	Μέση
		Χρήση καθαριστικών	Ρύπανση υπεδάφους	1	4	1	2	1	1,9	Σχετικά Χαμηλή
		Κατανάλωση ενέργειας	Εξάντληση φυσικών πόρων	3	1	4	4	4	3,1	Μέση
9	Σίτιση	Κατανάλωση ενέργειας	Εξάντληση φυσικών πόρων	4	1	4	4	4	3,4	Μέση
		Χρήση νερού	Εξάντληση φυσικών πόρων	2	1	4	4	4	2,8	Μέση
		Παραγωγή στερεών αποβλήτων	Υποβάθμιση χρήσης γης	2	1	2	2	2	1,8	Σχετικά Χαμηλή
		Παραγωγή υγρών αποβλήτων	Ρύπανση υπεδάφους	2	1	2	3	2	2,1	Σχετικά Χαμηλή



α/α	Δραστηριότητα	Περιβαλλοντική Πτυχή	Περιβαλλοντική Επίπτωση (υδροφόρου ορίζοντα)	Κριτήρια					Βαθμολογία	Σημαντικότητα
				Π	Τ	ΒΕ	ΚΤ	ΚΠ		

### **Συλλογή ανακυκλώσιμων αποβλήτων**

Η εταιρεία εφαρμόζει κατάλληλες δράσεις υλοποιώντας κατάλληλα Περιβαλλοντικά Προγράμματα για:

- Ανακύκλωση στερεών αποβλήτων (**ΠΠ6** Διαχείριση Εξοπλισμού Η/Υ, Δράσεις 1 και 2, για toner μελάνης εκτυπωτών, σκληρούς δίσκους, τερματικά, οθόνες, εκτυπωτές)
- Συλλογή μπαταριών σε κάδους συλλογής ΑΦΗΣ (**ΠΠ3** Εισαγωγή της ανακύκλωσης, Δράση 2)
- Ανακύκλωση απορριμμάτων συσκευασιών σε ειδικούς κάδους ανακύκλωσης (**ΠΠ5** Διαχείριση Απορριμμάτων, Δράση 1)
- Ανακύκλωση ελαίων προερχόμενα από την κουζίνα (ΠΠ5 Διαχείριση Απορριμμάτων, Δράση 3).

### **Διαχείριση λυμάτων και παραγόμενης ιλύος**

Η μονάδα συνδέεται με το τοπικό δίκτυο αποχέτευσης, που καταλήγουν τα υγρά απόβλητα από ανθρώπινες δραστηριότητες.

### **ΠΕΡΙΒΑΛΛΟΝΤΙΚΟΙ ΣΚΟΠΟΙ ΚΑΙ ΣΤΟΧΟΙ**

Οι περιβαλλοντικοί σκοποί και στόχοι της εταιρίας που ακολουθούν, εγκρίθηκαν κατά τη συνεδρίαση της Ανασκόπησης της Ηγεσίας, που ανασκόπησε τους στόχους του επόμενου έτους.

Για την υλοποίηση των σκοπών και στόχων της εταιρίας για το περιβάλλον για την επόμενη χρονιά, έχει καθοριστεί συγκεκριμένο πρόγραμμα δράσης το οποίο παραθέτουμε πιο κάτω:

α/α	Σκοπός	Στόχος - Δείκτης	Πτυχή	Περιβαλλοντικό Πρόγραμμα
1	Βελτίωση Διαχείρισης Ενέργειας	Εξοικονόμηση ενέργειας μέσω βελτιστοποίησης υποδομών (< 600 MWh)	Κατανάλωση ενέργειας	ΠΠ1
2	Ορθολογιστική Διαχείριση Νερού	< 0,15 m <sup>3</sup> χρήση νερού ανά διανυκτέρευση	<ul style="list-style-type: none"><li>• Κατανάλωση νερού</li><li>• Παραγωγή υγρών αποβλήτων</li></ul>	ΠΠ2
3	Ένταξη του προσωπικού και των οικογενειών τους στη φιλοσοφία της ορθής	>90% των εργαζομένων έως το τέλος του έτους να έχουν φέρει > 12 τμχ κυλινδρικών μπαταριών	Παραγωγή στερεών αποβλήτων	ΠΠ3



	περιβαλλοντικής διαχείρισης			
<b>4</b>	Βελτίωση Προμηθειών	Συγκεκριμένη και πρακτικά υλοποιήσιμη ένταξη περιβαλλοντικών κριτηρίων (μετρήσιμων 5 πόντων ανά ISO) στο σύνολο βαθμολογίας της αξιολόγησης προμηθευτών	<ul style="list-style-type: none"><li>• Παραγωγή υγρών αποβλήτων</li><li>• Παραγωγή στερεών αποβλήτων</li></ul>	ΠΠ4
<b>5</b>	Βελτίωση Διαχείρισης Απορριμμάτων	Ανακύκλωση 100% των υλικών συσκευασίας και ανακυκλώσιμων υλικών (λάμπες, μπαταρίες κ.λπ.)	Παραγωγή στερεών αποβλήτων	ΠΠ5
<b>6</b>	Βελτίωση Διαχείρισης Εξοπλισμού Η/Υ	Επαναχρησιμοποίηση ή ανακύκλωση του συνόλου (100%) του Ηλεκτρικού και Ηλεκτρονικού Εξοπλισμού	Παραγωγή στερεών αποβλήτων	ΠΠ6

#### ΠΕΡΙΒΑΛΛΟΝΤΙΚΑ ΠΡΟΓΡΑΜΜΑΤΑ

<b>ΠΠ1: ΔΙΑΧΕΙΡΙΣΗ ΕΝΕΡΓΕΙΑΣ</b>			
<b>Δράση Υλοποίησης</b>	<b>Υπεύθυνος</b>	<b>Χρονικό Πλαίσιο</b>	<b>Παρατηρήσεις</b>
<b>1.</b> Αντικατάσταση φούρνων / συσκευών με πιο αποδοτικούς ενεργειακά	Γενική Διεύθυνση	Σε όλη τη διάρκεια του έτους	Ίδιοι πόροι
<b>2.</b> Αγορά ψυγείων ενεργειακής κλάσης A	Γενική Διεύθυνση	Σε όλη τη διάρκεια του έτους	Ίδιοι πόροι
<b>3.</b> Θερμομόνωση οροφής και τοίχων	Γενική Διεύθυνση	Σε όλη τη διάρκεια του έτους	Ένταξη σε Πρόγραμμα
<b>4.</b> Εγκατάσταση τεντών, θυρών και φεγγιτών διπλής υάλωσης	Γενική Διεύθυνση	Σε όλη τη διάρκεια του έτους	Ένταξη σε Πρόγραμμα
<b>5.</b> Τοποθέτηση μετρητών ρεύματος ανά τμήμα (κουζίνα, κοινόχρηστα,	Γενική Διεύθυνση	Σε όλη τη διάρκεια του έτους	Ένταξη σε Πρόγραμμα



δωμάτια, πισίνα, πλυντήρια κ.λπ.)			
-----------------------------------	--	--	--

### ΠΠ2: ΔΙΑΧΕΙΡΙΣΗ ΝΕΡΟΥ

Δράση Υλοποίησης	Υπεύθυνος	Χρονικό Πλαίσιο	Παρατηρήσεις
1. Αντικατάσταση απλών από καζανάκια χαμηλής ροής	ΥΔΠ / Τμήμα Συντήρησης	Σε όλη τη διάρκεια του έτους	Ίδιοι πόροι
2. Προσθήκη υδρομέτρων για μέτρηση κατανάλωσης πισίνας και πλυντηρίου	ΥΔΠ / Τμήμα Συντήρησης	Εντός του νέου έτους	Ίδιοι πόροι

### ΠΠ3: Εισαγωγή της ανακύκλωσης στην καθημερινή ζωή των εργαζομένων στη δουλειά και το σπίτι

Τρόπος Υλοποίησης	Υπεύθυνος	Χρονικό Πλαίσιο	Παρατηρήσεις
1. Συγκέντρωση υλικού από διάφορες πηγές, που να βοηθάει στην πρακτική μετάφραση των γενικών αρχών σε καθημερινή πρακτική. Παραδείγματα, πιθανά σενάρια, προτάσεις κ.λπ.	ΥΔΠ	Σε όλη τη διάρκεια του έτους	Η συγκέντρωση υλικού είναι απαραίτητη για την καλύτερη επιτυχία του προγράμματος
2. Ανακύκλωση μπαταριών σε κάδους ΑΦΗΣ	ΥΔΠ	Σε όλη τη διάρκεια του έτους	Υλοποιείται σε τακτική βάση

### ΠΠ4: ΠΡΟΜΗΘΕΙΕΣ

Δράση Υλοποίησης	Υπεύθυνος	Χρονικό Πλαίσιο	Παρατηρήσεις
1. Λεπτομερής αξιολόγησης στα πλαίσια της αναθεώρησης της διαδικασίας προμηθειών (π.χ. toner, μελάνια, αναλώσιμα)	ΥΔΠ	Σε όλη τη διάρκεια του έτους	Κατόπιν εισηγήσεων υπευθύνων και ειδικής θεματικής συνάντησης διευθυντών για τις προμήθειες
2. Μετρήσεις και καταγραφή των καταναλώσεων (KW) καθώς και των καυσίμων (πετρελαίου κίνησης και προπανίου)	ΥΔΠ	Σε όλη τη διάρκεια του έτους	Συμπλήρωση του αρχείου E-24-01 με τις τιμολογημένες καταναλώσεις και σύγκριση με τα περσινά δεδομένα.

### ΠΠ5: ΔΙΑΧΕΙΡΙΣΗ ΑΠΟΡΡΙΜΜΑΤΩΝ

Δράση Υλοποίησης	Υπεύθυνος	Χρονικό Πλαίσιο	Παρατηρήσεις
1. Ανακύκλωση απορριμμάτων συσκευασιών σε ειδικούς κάδους ανακύκλωσης	ΥΔΠ / Τεχνική Διεύθυνση	Σε όλη τη διάρκεια του έτους	Υλοποιείται σε τακτική βάση





<b>2.</b> Ανακύκλωση – επαναχρησιμοποίηση οργανικών απορριμμάτων σε ειδικούς κάδους κομποστοποίησης	ΥΔΠ / Τεχνική Διεύθυνση	Σε όλη τη διάρκεια του έτους	Υλοποιείται σε τακτική βάση
<b>3.</b> Ανακύκλωση μαγειρικών ελαίων, σε ειδικούς κάδους ανακύκλωσης	ΥΔΠ / F&B	Σε όλη τη διάρκεια του έτους	Υλοποιείται σε τακτική βάση

#### **ΠΠ6: ΔΙΑΧΕΙΡΙΣΗ ΕΞΟΠΛΙΣΜΟΥ Η/Υ**

<b>Δράση Υλοποίησης</b>	<b>Υπεύθυνος</b>	<b>Χρονικό Πλαίσιο</b>	<b>Παρατηρήσεις</b>
<b>1.</b> Ανακύκλωση toner μελάνης εκτυπωτών	ΥΔΠ	Σε όλη τη διάρκεια του έτους	Υλοποιείται σε τακτική βάση μέσω σύμβασης μίσθωσης εκτυπωτή
<b>2.</b> Ανακύκλωση hardware (σκληροί δίσκοι, τερματικά, οθόνες, εκτυπωτές)	ΥΔΠ	Σε όλη τη διάρκεια του έτους	Υλοποιείται σε τακτική βάση

#### **ΒΙΩΣΙΜΗ ΑΝΑΠΤΥΞΗ**

Η κοινωνική βιωσιμότητα είναι η ικανότητα της κοινωνίας ή οποιουδήποτε κοινωνικού συστήματος να επιτύχει επίμονα μια καλή κοινωνική ευημερία. Η επίτευξη της κοινωνικής βιωσιμότητας διασφαλίζει ότι η κοινωνική ευημερία μπορεί να διατηρηθεί μακροπρόθεσμα. Η αειφόρος ανάπτυξη είναι μια ανάπτυξη που ανταποκρίνεται στις ανάγκες του παρόντος, χωρίς να διακυβεύεται η ικανότητα των μελλοντικών γενεών να ικανοποιούν τις δικές τους ανάγκες. Η αειφόρος ανάπτυξη περιλαμβάνει τρεις διαστάσεις: οικονομική, περιβαλλοντική και κοινωνική. Η ενσωμάτωση της οικονομικής, κοινωνικής και περιβαλλοντικής διάστασης είναι καθοριστικής σημασίας για την επίτευξη της βιώσιμης ανάπτυξης.







Περιβαλλοντική βιωσιμότητα:

Για την εξασφάλιση της περιβαλλοντικής βιωσιμότητας πρέπει να διασφαλίσουμε ότι καταναλώνουμε με βιώσιμο ρυθμό τους φυσικούς μας πόρους (καύσιμα ενέργειας, εδάφη, νερό κ.λπ.).

Οικονομική βιωσιμότητα:

Η οικονομική βιωσιμότητα προϋποθέτει ότι το ξενοδοχείο χρησιμοποιεί τους διαθέσιμους πόρους με αποτελεσματικό και υπεύθυνο τρόπο, έτσι ώστε να μπορεί να λειτουργεί με βιώσιμο τρόπο, παράγοντας δηλαδή σταθερά λειτουργικά κέρδη, ώστε να στηρίξει τις δραστηριότητές της. Χωρίς να ενεργεί υπεύθυνα και χρησιμοποιώντας αποτελεσματικά τους πόρους της, δεν θα είναι σε θέση να διατηρήσει τις δραστηριότητές της μακροπρόθεσμα.

Οργανωτική βιωσιμότητα

Το ξενοδοχείο σε καθημερινή βάση αναπτύσσει το σχέδιο εργασίας του με τρόπο που είναι προοδευτικά πιο υπεύθυνο απέναντι στο περιβάλλον και την κοινότητα. Για το σκοπό αυτό η Επιτροπή Περιβάλλοντος ακολουθεί το περιβαλλοντικό πρόγραμμα και τις δεσμεύσεις των γενικών πολιτικών της εταιρίας. Επικεντρώνεται σε τρεις κύριους τομείς:

- το περιβάλλον
- την κοινωνία και
- τους ανθρώπινους πόρους.

Ο Γενικός Υπεύθυνος για το Περιβάλλον, φροντίζει για τη διασφάλιση της εφαρμογής περιβαλλοντικών μετρήσεων και πρωτοβουλιών για το ξενοδοχείο.

**ΑΞΙΟΣΗΜΕΙΩΤΕΣ ΑΝΑΦΟΡΕΣ ΒΙΩΣΙΜΟΤΗΤΑΣ ΓΙΑ ΤΟ 2021**

Κατά την περίοδο αναφοράς, η εταιρία εργοδοτούσε κατά μέσο όρο 58 άτομα. Το σύνολο των διανυκτερεύσεων που έγιναν ήταν 17.360.

Οι περιβαλλοντικές επιδόσεις και ενεργειακές καταναλώσεις για την πιο πάνω περίοδο φαίνονται στον πίνακα που ακολουθεί:



<b>Περιγραφή</b>	<b>Δείκτης</b>	<b>2021</b>
Ηλεκτρική ενέργεια	Συνολική ετήσια κατανάλωση ενέργειας σε MWh	431,610
	Ετήσια κατανάλωση ενέργειας σε MWh ανά διανυκτέρευση	0,025
Πετρέλαιο Κίνησης	Ετήσια κατανάλωση σε τόνους ανά διανυκτέρευση	0,00
Προπάνιο	Ετήσια κατανάλωση σε τόνους ανά διανυκτέρευση	0,00011
Νερό	Κατανάλωση λόγω πλυσίματος ιματισμού (m <sup>3</sup> ) ανά διανυκτέρευση	0,021
	Κατανάλωση λόγω ποτίσματος (m <sup>3</sup> ) ανά διανυκτέρευση	0,011
	Κατανάλωση λόγω πισίνας (m <sup>3</sup> ) ανά διανυκτέρευση	0,040
	Συνολική ετήσια κατανάλωση (m <sup>3</sup> )	1.250
	Ετήσια κατανάλωση σε m <sup>3</sup> ανά διανυκτέρευση	0,072
Μαγειρικά λίπη και έλαια	Συνολική ετήσια παραγωγή ελαίων σε tn	0,00
	Ετήσιος όγκος ελαίων σε tn ανά διανυκτέρευση	0,00
Βιοποικιλότητα	m <sup>2</sup> χρήση γης σε οικοδομημένη επιφάνεια Οι εγκαταστάσεις της εταιρίας έχουν κάλυψη 1.625,61 m <sup>2</sup> (A) σε συνολική έκταση 5.750 m <sup>2</sup> (B)	A/B = 0,28
Καθαριστικά	Ετήσια κατανάλωση σε τόνους ανά διανυκτέρευση	0,00009

**Πληροφορίες:**

- Τα οικιακά απόβλητα συλλέγονται από το σύστημα συλλογής του Δήμου Πολυγύρου και δεν υπάρχουν ακριβή στοιχεία για τις ποσότητες που συλλέγονται.
- Τα στερεά μη επικίνδυνα συλλέγονται από αδειοδοτημένα συστήματα. Τα μαγειρικά έλαια του 2021 συγκεντρώθηκαν σε δοχεία και παραδόθηκαν από τον προηγούμενο φορέα εκμετάλλευσης.
- Τα αστικά λύματα καταλήγουν στον βιολογικό καθαρισμό.
- Ως ειδικό βάρος πετρελαίου κίνησης θεωρήθηκε το  $\rho = 0,83754 \text{ kg/L}$ .
- Οι καταναλώσεις για το τελευταίο έτος παρουσιάζονται παρακάτω.

<b>Κατανάλωση ανά έτος</b>	<b>Μονάδα Μέτρησης</b>	<b>2021</b>
<b>Ηλεκτρική ενέργεια</b>	MWh	431,610
<b>Πετρέλαιο κίνησης</b>	t	0,00
<b>Προπάνιο</b>	m <sup>3</sup>	1,90
<b>Νερό</b>	m <sup>3</sup>	1.250
<b>Καθαριστικά</b>	t	1,50